

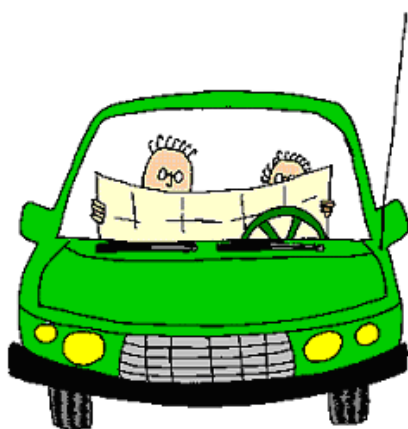
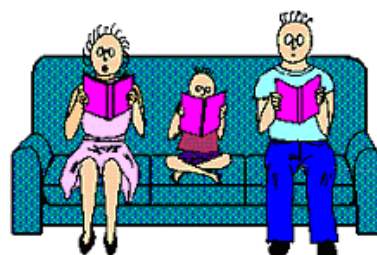
Les Productions de La Columelle

présentent:



Rapidolect

(1998-2008)



Logiciel de stimulation
pour le décodage de
mots écrits



réalisé par:
Éric Huard, audiologiste
Janick Bisson, orthophoniste

Logiciel

Rapidolect

RATIONNEL DU JEU

Un bon lecteur possède dans sa tête des images précises des mots écrits qu'il connaît. Lorsqu'il parcourt un texte, ses yeux se déplacent par saccades et identifient les mots entiers et non les lettres l'une après l'autre. Les yeux envoient les "photos" des mots écrits au cerveau qui compare ces "photos" avec celles qu'il a emmagasinées depuis qu'il a débuté l'apprentissage de la lecture, puis il en interprète le sens.

Lorsqu'un enfant apprend à lire, il doit se construire cette banque de mots écrits dans sa tête. Pour ce faire, plus le cerveau voit un mot souvent, plus il enregistre l'image précise de l'orthographe de ce mot. Pour comprendre ce que l'on lit, on doit adopter une bonne vitesse de lecture et cette vitesse dépend de l'efficacité du système de reconnaissance des mots écrits. Il arrive que dans certains cas, ce système se développe mal ou visuellement, prérequis à la bonne compréhension d'un texte, à l'aide d'exercices répétés. Rapidolect présente à l'utilisateur des mots qui ont une orthographe très ressemblante que malgré son bon fonctionnement, un accident vienne entraver son intégrité (dyslexies). Il est alors nécessaire d'entraîner ou de réentraîner le système de reconnaissance, le système de reconnaissance visuelle est donc fortement sollicité pour distinguer l'orthographe de chaque mot. Ce logiciel, en plus de stimuler la reconnaissance des mots écrits, demande une attention soutenue et une bonne mémoire de travail (lorsque les stimuli utilisés sont des phrases), ce qui peut être des aspects intéressants à travailler chez des personnes présentant de tels problèmes.

BUT, OBJECTIFS ET CONTENU DU LOGICIEL

BUT DU JEU: Il s'agit de retrouver un mot (ou une phrase) apparu(e) rapidement à l'écran parmi un choix de 2 à 5 mots (ou phrases) confondants(es). Une séance de jeu peut comporter entre 25 et 50 présentations de stimuli. La partie débute avec 5 vies. Une mauvaise réponse fait donc perdre une vie. Des vies supplémentaires peuvent apparaître en cours de partie pour nous donner une chance de compléter l'épreuve.

OBJECTIFS: -Stimuler la reconnaissance visuelle des mots écrits.
-Développer la vitesse de lecture.
-Stimuler l'attention et la concentration.

CONTENU: Environ 1000 mots répartis en groupes de 2,3,4 ou 5 présentant des ressemblances visuelles et classifiés selon 3 niveaux de difficultés d'après la longueur, la fréquence et l'orthographe. Par exemple:

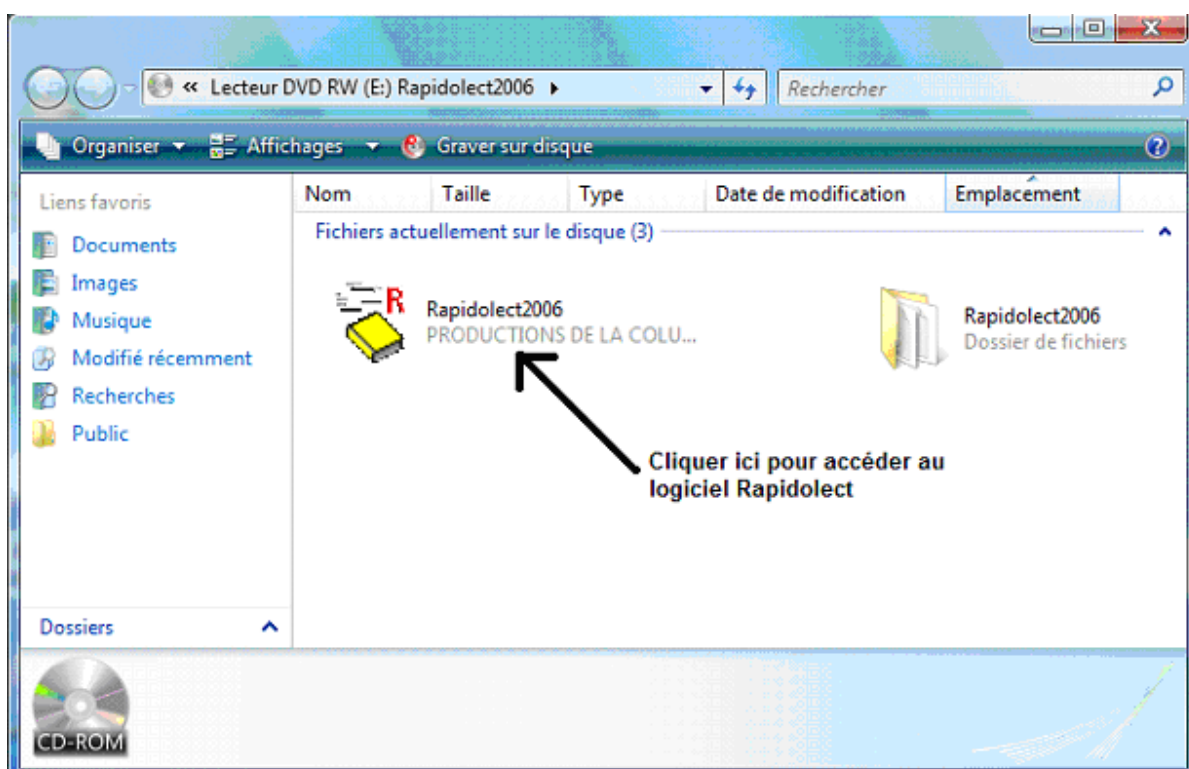
- latin
- lutin
- butin
- mutin
- matin

Environ 500 phrases réparties en groupes de 2, 3, 4 ou 5 présentant des ressemblances visuelles et classifiées selon trois niveaux de difficulté d'après le vocabulaire, la structure syntaxique et la longueur. Par exemple:

- Ils vont sortir à l'hôtel
- Ils vont dormir à l'hôtel
- Ils vont sortir au motel
- Ils vont dormir au motel
- Ils sont sortis à l'hôtel

INSTALLATION DU LOGICIEL:

Rapidolect fonctionne avec l'environnement Windows XP, Vista, Windows 7, 8 et 10. Pour utiliser le logiciel, insérer le CD-ROM dans le lecteur de l'ordinateur; cliquer sur « Poste de travail »; cliquer sur « *Rapidolect2006* », puis sur l'icône de *Rapidolect2006*, comme le montre l'image suivante :

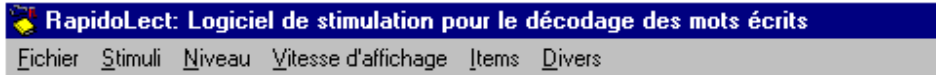


Note : L'utilisation du CD-ROM est toujours obligatoire pour faire fonctionner *Rapidolect*. Vous pouvez donc vous servir du logiciel sur autant de postes que vous voulez en autant que le CD-ROM soit inséré dans l'ordinateur.

FONCTIONNEMENT DU JEU ET OPTIONS DISPONIBLES

FONCTIONNEMENT: Pour débiter le jeu, il s'agit de double-cliquer sur l'icône de Rapidolect. L'ordinateur vous propose de lui-même une activité mais vous n'avez qu'à choisir vos propres paramètres et ce à n'importe quel moment du jeu. Les résultats obtenus antérieurement aux modifications sont conservés sauf lorsqu'on passe des stimuli "mots" aux "phrases" et vice-versa.

OPTIONS: Plusieurs options existent pour vous permettre d'offrir des degrés de difficulté variés. Plus vous modifiez les paramètres pour complexifier la tâche, plus l'ordinateur choisit des polices de caractères difficiles à lire, des couleurs variées, de petites lettres, etc... Voici la description des différents menus:



Fichier: Les options "Afficher" ou "Imprimer" permettent en tout temps d'obtenir des données sur les résultats de la partie en cours. Pour déterminer le nombre de stimuli désirés au cours d'une séance, l'option "nouvelle partie" permet de choisir entre 25 et 50 items.

Stimuli: Permet de choisir de travailler avec des mots ou des phrases.

Niveau: Offre trois niveaux croissants de difficulté. Les critères sont la fréquence du vocabulaire, l'orthographe et la longueur des mots ou des phrases, la complexité des structures syntaxiques.

Vitesse d'affichage: Six vitesses sont possibles pour déterminer le temps d'apparition des stimuli. Avec les lecteurs débutants ou les personnes qui présentent une atteinte importante sur le plan écrit, nous suggérons l'affichage permanent. Au fur et à mesure que s'écoulent les séances, la vitesse de présentation des mots ou des phrases pourra être accélérée.

Item: Ici, on retrouve les chiffres 2 à 5. Ceci constitue le nombre de mots ou de phrases parmi lesquels il faut retrouver le stimulus donné par l'ordinateur. Avec un débutant, on peut choisir deux items, le stimulus sera donc plus facile à associer parmi un choix restreint. Au fur et à mesure que les habiletés de lecture se développeront, on augmentera le nombre d'items confondants.

Divers: Rapidolect souligne les bonnes comme les mauvaises réponses par des indices visuels et sonores. Toutefois, si vous ne désirez pas entendre ces indices, vous désactivez l'option "son activé". Vous pouvez aussi obtenir la bonne réponse lorsque vous avez fait une erreur. Désactivez cette option si elle ne vous apparaît pas nécessaire.

CONSEILS DE L'ORTHOPHONISTE:

L'utilisation de Rapidolect vise à améliorer la vitesse et la qualité du décodage en lecture. Ce qui favorise l'amélioration d'une performance peu importe le domaine, c'est la réalisation régulière et soutenue d'une activité. Il est donc recommandé pour améliorer la vitesse de décodage en lecture de pratiquer au moins une quinzaine de minutes à tous les jours. Voici quelques suggestions pour vos séances:

1-Avec un lecteur débutant ou présentant une importante difficulté, choisir des mots comme stimuli, le niveau facile, la vitesse d'affichage "permanent" ou "lent" et deux items.

2-Faire lire d'abord à haute voix les items confondants qui sont à l'écran et corriger le lecteur au besoin en attirant son attention sur les lettres qu'il a mal lues s'il y a lieu.

3-Demander au lecteur de cliquer sur "Appuyer ici pour débiter l'exercice".

4-Faire lire à haute voix le mot qui apparaît et l'aider à se corriger au besoin.

5-L'encourager à aller cliquer sur le mot correspondant entre les deux mots présentés à l'écran.

6-Visez d'abord les bonnes réponses davantage que la rapidité à répondre.

7-Faire relire les items confondants à haute voix à chaque nouvelle série de mots qui apparaît (une série de mots peut apparaître entre 5 et 10 fois de suite car c'est le nombre d'expositions qui va favoriser la rétention de la forme visuelle des mots).

8-Une fois qu'une activité est réussie entre 90 à 100%, on peut augmenter les difficultés en modifiant les paramètres.

9-Voici une progression générale:

- commencer l'utilisation de Rapidolect à partir des paramètres où le lecteur rencontre environ 60% de réussite (ou à défaut, commencer par les paramètres suggérés en 1);

- augmenter d'abord le nombre d'items en laissant tel quel les autres paramètres. Lorsque l'activité est réussie avec 5 items, vous pouvez

- augmenter la vitesse au stade suivant (i.e. si l'affichage était permanent, vous pouvez le mettre à vitesse lente), en mettant deux items confondants et en augmentant progressivement le nombre d'items confondants quand une

session atteint un score entre 90 et 100%.

-Les séances comportant le niveau de vocabulaire intermédiaire et les phrases de niveau facile pourraient être commencées lorsque le lecteur arrive à bien performer avec des mots simples, à vitesse moyenne. Il faut cependant, diminuer alors le nombre d'items confondant et la vitesse de lecture pour les nouveaux types de stimuli.

-Pour noter les progrès, utiliser la feuille de compilation des résultats (en faire des photocopies) en y inscrivant pour chaque séance les différents paramètres qui ont été choisis et le temps moyen pour les pairages (accessible sous "Fichier" puis sous "Afficher les résultats"). Pour que cette donnée soit pertinente, il faut cependant encourager le lecteur à aller cliquer le plus vite possible sur le mot correspondant dès la disparition du stimulus (ainsi, une fois le mot ou la phrase cible disparue, le logiciel se met à calculer le temps que prend le lecteur pour aller cliquer sur la bonne réponse). Il n'y a pas de données objectives sur le temps moyen que devrait prendre un bon lecteur selon les différents paramètres car le temps sera non seulement en fonction du temps de lecture mais aussi de l'habileté motrice du lecteur à manipuler la souris, et du type d'installation que le lecteur a (grand écran qui nécessite plus de temps pour aller cliquer sur une réponse, stylo et tablette graphique qui permettent de cliquer plus vite qu'avec une souris, genre de tapis de souris plus ou moins glissant, etc.). Ainsi, le lecteur doit être comparé à lui-même d'une session à l'autre et viser éventuellement les performances du meilleur lecteur de la famille qui utilise le même ordinateur.

Nos coordonnées :

***Éric Huard & Janick Bisson
Les Productions de La Columelle
1162 Philippe-Brais
Québec (Québec)
G2L 2P9***

Téléphone et télécopieur: (418) 624-4441

Courriel: columelle@oricom.ca

Site Web: www.columelle.ca

RAPIDOLECT

Compilation des résultats

Nom : _____

	Stimuli	Niveau	Vitesse d'affichage	Nombre d'items confondants	Résultats (temps moyen pour les pairages)
Date					
Date					
Date					
Date					
Date					
Date					
Date					

	Stimuli	Niveau	Vitesse d'affichage	Nombre d'items confondants	Résultats (temps moyen pour les pairages)
Date					
Date					
Date					
Date					
Date					
Date					
Date					
Date					
Date					

